

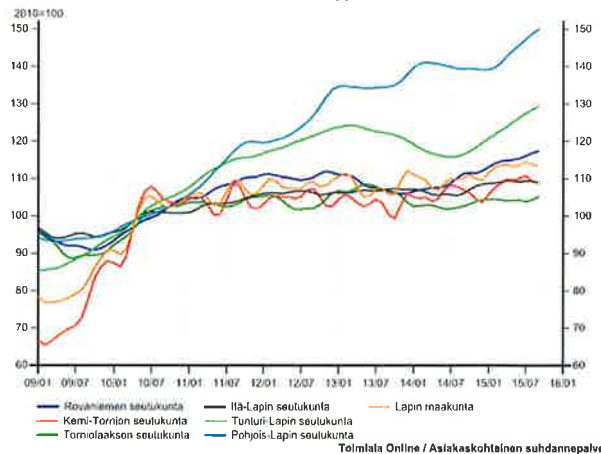
# Lapin maakunnan kaikki seutukunnat

Itä-Lappi, Kemi-Tornio, Pohjois-Lappi, Rovaniemi, Torniolaakso, Tunturi-Lappi

Liikevaihto on kasvanut vuodesta 2010 voimakkaimmin Pohjois- ja Tunturi-Lapin seutukunnissa. Kaikissa muissakin seutukunnissa liikevaihto on noussut, mutta maltillisemmin koko Lapin kehitystrendiä noudatellen. Rovaniemen kahden viime vuoden trendi erottuu hieman koko Lapin kehitystä parempana, muiden seutukuntien kehitystrendin asettaessa hieman koko Lapin alapuolelle.

Vuoden 2015 kolmella ensimmäisellä neljänneksellä (tammi-syyskuu) liikevaihto kasvoi kaikissa Lapin seutukunnissa edellisestä vuodesta. Vahvimmin liikevaihto kasvoi Tunturi-Lapissa ja vähiten Pohjois-Lapissa. Pohjois-Lapin liikevaihtokehityksessä heijastuu ensimmäisen vuosineljänneksen liikevaihdon notkahdus. Taustalla on myös vaikuttamassa edellisen vuoden kehitys. Tunturi-Lapissa ja Torniolaaksossa liikevaihto laski vuonna 2014. Pohjois-Lapissa liikevaihdon kasvu on ollut voimakasta jo vuosia ja liikevaihto kasvoi vuonna 2014 eniten Lapissa.

**Lapin seutukuntien liikevaihdon kehitys trendivertailu 2009 - syyskuu 2015**



## Lapin seutukunnat 2014

Seutukunta	Liikevaihto, milj. €	Liikevaihdon vuosimuutos-% 1.3.2014-3.9.2015	Henkilöstö (ei julkisen sektorin) litv.	Yritysten toimipaikkojen määrä	Yritysten henkilöstö, htv.
Itä-Lappi	360	2,9	4 730	1 305	2 364
Kemi-Tornio	6 090	3,6	20 110	3 578	13 836
Pohjois-Lappi	700	1,4	5 900	1 333	3 366
Rovaniemi	2 640	4,7	23 110	4 055	13 584
Torniolaakso	220	2,1	2 220	735	1 352
Tunturi-Lappi	700	9,2	5 470	1 614	3 977
<b>Koko Lappi</b>	<b>10 720</b>	<b>4,2</b>	<b>61 530</b>	<b>12 620</b>	<b>38 480</b>

Lähteet: Tilastokeskus, Asiakaskohtainen suhdannepalvelu, Alueellinen yritystoimintatilasto 2014

Lapin kaikkien seutukuntien osalta käytettävissä on tiedot liikevaihdon kehityksestä vuodesta 2009 syyskuuhun 2015 saakka (Toimiala Online/Tilastokeskus, Asiakaskohtainen suhdannepalvelu tammikuun 2016), joita tämän sivun tarkastelussa on käytetty. Suhdanneaineiston luonteeseen kuuluu tietojen tarkentuminen ja revisoituminen aineiston täydentyessä, joten tällä sivulla käytetyt trendi- ja kolmen vuosineljänneksen tiedot eivät ole vertailukelpoisia koko Lapin sekä Rovaniemen ja Kemi-Tornion seutukuntien osalta aiemmille sivuille käytetyin tuoreemman aineiston kanssa.

